

ITAPOÁ NOTÍCIAS



Desde 2001

Itapoá-SC | Garuva-SC

EDIÇÃO Nº 114 - OUTUBRO 2016

DISTRIBUIÇÃO
GRATUITA

Conseg Itapoá debate ações para melhorar a segurança da Comunidade

Página 10



VIVA MAIS | PÁG. 3

Como se proteger dos animais peçonhentos

ITAPOÁ MOTOR | PÁG. 7

Porsche

COTIDIANO | PÁG. 9

Jibata, o personagem de uma história

COTIDIANO | PÁG. 20

Prefeitura divulga editais de processos seletivos para professores ACT

ESPECIAL GARUVA | PÁG. 23

Operação policial do PR e SC cumpre mandados

TRIBUNA DE ITAPOÁ
A vez e a voz do povo itapoense
www.tribunadeitapoa.com.br

Anuncie no site de maior
credibilidade em Itapoá

Ligue: |47| 9780-3779
thiago@tribunadeitapoa.com.br
WhatsApp: |41| 9754-0490



FARMÁCIAS
matéria médica
MANIPULAÇÃO E DROGARIA

TELE-ENTREGA: 47 3443.3344 | 3443.3468
Rua Pérola do Atlântico, (Rua 860), nº 476, casa 2
Itapoá - SC

GERALDO WEBER
ARQUITETO - TÉCNICO EM EDIFICAÇÕES
PERITO DA CONSTRUÇÃO CIVIL
ENG.º DE SEGURANÇA DO TRABALHO

PROJETOS - CONSTRUÇÃO - REFORMA
REGULARIZAÇÃO DE OBRAS
INSTITUIÇÃO DE CONDOMÍNIO
Fone/Fax: (47) 3443-2889 | 9984-8068
geraldoweber@brturbo.com.br
Av. André Rodrigues de Freitas, 508, Sala 10 - Itapema do Norte - Itapoá - SC

87,9
RÁDIO ITAPOÁ FM

"A comunidade em 1º lugar"
www.itapoafm.com.br



MARCO
Auto Peças

**Mecânica
Auto Elétrica
Acessórios**

47 3443-2176
47 3443-2127

Av. Ana Maria Rodrigues de Freitas, 561
(Rua dos Correios) - Itapema do Norte - Itapoá

SEGUROS EM GERAL
FONES: (47) 3443-0410
9916-7722
Resolve
SEGUROS
www.resolveseguros.com
Avenida André Rodrigues de Freitas, 188 - Sobreloja - Itapema do Norte



Tranquilidade?
Deixe com a
Gente

Alarmes Monitorados 24 Horas
(47) 3443-7424

TUPÃGAZ
COPAGAZ
Gás e Água
47 3443-1953 | 3443-1536
Pague com cartão em sua casa!
47 9928-1727 | 47 9278-2350
47 8910-9727 | 47 8458-7935
Av. Celso Ramos, 960 - Cambiju - Itapoá-SC

Datas Comemorativas

Outubro

- 01 Dia de Santa Terezinha
Dia do Vendedor
Dia Internacional da Terceira Idade
Dia Nacional do Vereador
- 02 Dia do Anjo da Guarda
Dia Internacional da Não Violência
- 03 Dia do Petróleo Brasileiro
Dia Mundial do Dentista
- 04 Dia da Natureza
Dia de São Francisco de Assis
Dia do Barman
Dia do Poeta
Dia Mundial dos Animais
- 05 Dia das Aves
- 06 Dia do Prefeito
Dia do Tecnólogo
Dia Nacional do Circulista
- 07 Dia do Compositor
- 09 Dia do Açougueiro e Profissionais do Setor
- 10 Dia Mundial do Lions Clube
Semana da Ciência e Tecnologia
- 11 Dia do Deficiente Físico
Dia do Teatro Municipal
- 12 Dia de Nossa Senhora Aparecida
Dia da Criança
Dia do Corretor de Seguros
Dia do Descobrimento da América (1492)
Dia do Engenheiro Agrônomo
Dia do Mar
Dia Nacional da Leitura
- 13 Dia do Fisioterapeuta
Dia do Terapeuta Ocupacional
- 14 Dia Nacional da Pecuária
- 15 Dia do Normalista
Dia do Professor
- 16 Dia da Ciência e Tecnologia
Dia do Anestesiologista
Dia Mundial da Alimentação
- 17 Dia da Indústria Aeronáutica Brasileira
Dia do Eletricista
- 18 Dia do Estivador
Dia do Médico
Dia do Pintor
Dia do Securitário
- 19 Dia do Profissional da Informática
- 20 Dia do Arquivista
Dia Internacional do Controlador de Tráfego Aéreo
- 21 Dia do Contato
Dia Nacional do Economista Doméstico
- 22 Dia do Enólogo
Dia do Protesto Mundial contra o Uso do Eletrochoque
Dia Internacional do Rádioamador
- 23 Dia da Força Aérea Brasileira e do Aviador
- 24 Dia das Nações Unidas (ONU)
- 25 Dia da Democracia
Dia do Dentista Brasileiro
Dia do Sapateiro
- 26 Dia da Cruz Vermelha
Dia do Trabalhador da Construção Civil
- 28 Dia de São Judas Tadeu
Dia do Funcionário Público
- 29 Dia Nacional do Livro
- 30 Dia do Balconista
Dia do Fisiculturista
- 31 Dia da Reforma Luterana
Dia das Bruxas (Halloween)
Dia Mundial do Comissário de Voo



**RÁDIO
ITAPOÁ
FM**

“A comunidade em 1º lugar”
www.itapoafm.com.br



Mês das Crianças? Este e todos os outros



Neste dia 12 de outubro, celebramos o Dia das Crianças. Uma data tão especial é digna de comemoração por todo o mês, aliás, por todo o ano, e pelo próximo, e o outro...

Dia das Crianças em nossas mentes, geralmente, vem atrelado à ideia de presentes. Não que eles não façam sentido, mas essa celebração precisa ir além. A data é muito importante para que reflitamos o que, realmente, as crianças representam e qual importância estamos dando para elas. Mais do que comemorar, é necessário que cuidemos de nossas sementes. Está na infância, o futuro da nossa cidade, estado, país, continente, mundo...

A história da data remonta de 1925, quando foi realizada uma das primeiras convenções sobre uma data comemorativa internacional em homenagem à criança. Isso ocorreu durante a Conferência Mundial pelo Bem-Estar da Criança, realizado em Genebra, na Suíça. Estava, então, marcado, naquela ocasião, o dia 1º de junho, como o Dia Internacional da Criança.

Um ano antes, em 1924, a então chamada Liga das Nações fundou a “Declaração dos Direitos da Criança” para fundamentar os cuidados especiais que deveriam ser tomados em relação a todas as crianças diante da fragilidade do ser humano em sua infância. A partir dessa iniciativa, surgiram os atos legais que proibiram o trabalho infantil, bem como a violência contra a criança.

Três décadas depois, já em 1954, a Assembleia Geral das Nações Unidas

estabeleceu o dia 20 de novembro como o Dia Universal da Criança. O objetivo, então, era encorajar os demais países a estabelecerem uma data para promover ações que garantissem direitos e o bem estar à criança. Cinco anos depois, em 1959, a mesma Assembleia Geral das Nações Unidas adotou a Declaração dos Direitos da Criança com algumas modificações e cada país estabeleceu uma data comemorativa para celebrar o tema.

No Brasil, a data já estava estipulada, pois em 1924, o deputado federal do Rio de Janeiro, Galdino do Valle Filho, conseguiu que aprovassem o seu projeto de lei, qual instituía o dia 12 de outubro como o Dia da Criança.

Ainda sim, a data passava despercebida até a década de 1950, quando uma campanha de marketing da empresa de brinquedo Estrela, utilizou a “deixa” para promover sua linha de bonecas “Bebê Robusto”. Anos depois, foi a vez da empresa de produtos de higiene infantil Johnson & Johnson usar da mesma estratégia,

quando lançou sua campanha “Bebê Johnson”, com a primeira edição em 1965, que viria a ser o concurso de beleza infantil mais conhecido do País.

Conhecendo um pouco mais sobre a história da data, desejamos que outubro, então, seja, realmente, o mês das crianças. Como já dizia o professor e poeta Paulo Leminski: “Nesta vida, pode-se aprender três coisas de uma criança: estar sempre alegre, nunca ficar inativo e chorar com força por tudo o que se quer.”



Expediente

ITAPOÁ NOTÍCIAS

CNPJ- 14421882/0001-73

DIREÇÃO GERAL

Rodrigo Vieira

JORNALISMO

Thiago Gusso

DRT/PR 6562

DIAGRAMAÇÃO

Roberto Bicudo

COMERCIAL

Rodrigo Vieira

47-8451-5819 Oi

47-9924-9058 Tim

47-9635-5033 Tim

itapoanoticias@hotmail.com

Tiragem 7.000 exemplares

“Os artigos assinados são de responsabilidade dos seus autores, não correspondendo, necessariamente, com a opinião do jornal Itapoá Notícias”



VIVAMMAIS

por Dr. Drauzio Varella

Como se proteger dos animais peçonhentos no verão



ESCORPIÃO

Existem inúmeras espécies de escorpião, mas nem todas possuem um veneno tóxico o bastante para causar acidentes graves com sua picada. No Brasil, a maior parte dos acidentes com animais peçonhentos é provocada pela picada dos escorpiões e ocorrem dentro das casas.

Sintomas

Dor intensa, sensação de ardência ou agulhadas, inflamação no local são os sintomas mais comuns da picada de escorpião. Pode acarretar aumento da frequência cardíaca, suores, enjoos, dificuldade para respirar, queda de pressão e movimentos descoordenados.

Tratamento

Na maioria dos casos, as picadas de escorpião podem ser tratadas em casa. Aplicando gelo no local, protegendo a pele com um pano limpo, tomar analgésicos comuns para alívio da dor e permanecendo em repouso. Alguns escorpiões, porém, possuem um veneno muito tóxico. Se o quadro não regredir e a pessoa (especialmente se for criança) apresentar sonolência e pressão baixa, deve ser encaminhada imediatamente para atendimento médico, levando consigo, sempre que possível, o animal que a atacou. Isso ajuda a identificar com mais rapidez o antídoto que deve ser administrado.

ARANHA

Sintomas

Inicialmente não se sente a picada da aranha, mas até 24 horas surge uma dor que vai aumentando na região da picada. Essa região pode ainda ficar vermelha e desenvolver bolhas ou inchaço. Após 5 dias é comum o surgimento de uma casquinha preta na pele que cai, 2 a 3 semanas depois.



Tratamento

As aranhas podem ser venenosas e representar um verdadeiro perigo para a saúde, principalmente as pretas e as marrons, que são as mais perigosas.

- Lavar o local da picada com água e sabão;
- Elevar o membro onde está a picada;
- Não amarrar nem apertar o local da picada;
- Não sugar o veneno da picada;
- Colocar compressas mornas ou um pano molhado com água quente no local da picada para aliviar a dor;
- Ir imediatamente ao hospital para iniciar o tratamento adequado.

Se possível, levar a aranha, mesmo que morta, para o hospital a fim de ajudar os médicos a identificar melhor o tipo de aranha que fez a picada, facilitando o tratamento e acelerando a recuperação.

Elas são mais ativas à noite e, por isso, durante o dia, escondem-se em locais escuros como raízes, cascas de árvores, atrás de móveis, em garagens, caixas abandonadas ou tijolos.

Tratamento para picada de aranha marrom

O tratamento deve ser feito no hospital com a injeção do soro para o veneno da aranha marrom. Em alguns casos, especialmente quando já passaram mais de 24 horas, o médico pode não aconselhar o uso do soro porque o seu efeito pode não compensar os riscos.

Aranha Viúva Negra

Este tipo de aranha é mais comum junto a regiões com mar, especialmente perto de praias abandonadas.

A viúva negra é um tipo pequeno de aranha, com cerca de 2 cm, que tem pernas longas e finas, assim como corpo de cor preta com uma mancha na região da barriga, normalmente de cor vermelha.



Sintomas

Começam com um dor aguda no local da picada, como se tivesse um alfinete picando, sendo que após 15 minutos a dor se transforma em uma sensação de queimação que piora durante 48 horas. Também são comuns sintomas como náuseas, vômitos, dores musculares e aumento da temperatura corporal.

Tratamento

O tratamento deve ser iniciado no hospital o mais rápido possível com a injeção do soro específico para o veneno da aranha. Normalmente, os sintomas melhoram até 3 horas após o início do tratamento, mas o paciente deve ficar internado por 24 horas para observar se os sintomas voltam a surgir.

COBRA

O mais importante depois de uma picada de cobra é manter o membro que foi picado o mais parado possível, porque quanto mais se movimentar, mais o veneno irá se espalhar pelo corpo. Por isso, o ideal é que a vítima não caminhe e seja transportada por maca até ao hospital.

Até chegar ao hospital, o que se deve fazer para melhorar as chances de salvamento são:

- Aplicar gelo na região da ferida, para diminuir a circulação sanguínea e que o veneno se espalhe.
- Amarrar um pedaço de tecido alguns centímetros acima do local da picada de cobra. Não se deve amarrar muito apertado, porque pode causar maiores complicações. Caso tenha passado mais de meia hora da picada de cobra, não amarre.

No hospital, é importante conseguir descrever as características da cobra, para que seja administrado o soro anti-oftídico correto.



**QUEM NÃO É VISTO,
NÃO É LEMBRADO!**

ITAPOÁ NOTÍCIAS! ANUNCIE AQUI!

Melhore sua memória com os alimentos

Alguns alimentos possuem propriedades que podem auxiliar na boa memória. Confira abaixo quais são eles:



- **Açafrão da Terra ou Cúrcuma**

Pesquisas demonstram que o consumo desse poderoso tempero pode melhorar, de maneira significativa, a memória funcional.

Dica: associe sempre com pimenta do reino. A pimenta aumenta ainda mais a disponibilidade da curcumina.



- **Chá Verde**

As catequinas presentes no chá verde têm diversas utilidades. Além de serem úteis na esteatose hepática, diabetes e stress, são ótimas para a memória.

Dica: consuma 3 xícaras desse chá ao dia. A qualidade do chá que você vai comprar é proporcional ao resultado que terá. Evite comprar chá à granel e opte por uma marca de confiança. Evite utilizar em casos de gastrite e após as 17h, já que o chá possui cafeína.



- **Alecrim**

O alecrim aumenta a dopamina, uma substância que está ligada à atenção e foco.

Dica: você pode inalar o óleo essencial de alecrim. Evite o uso na gravidez e hipertensão.



- **Ginseng Coreano**

A partir da redução dos efeitos do estresse, o ginseng auxilia na melhora da memória.

Dica: procure um nutricionista para saber as doses adequadas para seu caso. Normalmente, a fórmula manipulada é a mais efetiva.



Plano
Estudantil

swell

A partir de
R\$ 49,90*



swell
ACADEMIA

*horário limitado para plano estudantil

47 | **9911-6889**
3443-6338 ☎

Musculação Jiu Jitsu Ritmos Pilates
Av. Dom Henrique I, 601 - Barra do Saí - Itapoá - SC

Aqui você decide!



ODONTO EXCELLENCE

Um novo conceito em odontologia

Responsável Técnico
Dra. Agleise Daiele Gomes CRO SC 13.213
ADL Odontologia LTDA CLM / SC 1579

**MARQUE JÁ
A SUA AVALIAÇÃO**



Ortodontia



Piercing



Odontopediatria



Estética Bucal



Prótese



Cirurgias



Implante



Clareamento



Clínico Geral

AQUI NÃO TEM CRISE!

Elimine os grampos da sua prótese com a Prótese Flex!!!

Antes



Depois



**Aparelho +
Documentação em 48 horas**



3443-0808 / 3443-2768



Av. Celso Ramos, 512 Cambiju - Itapoá - SC



ITAPOÁ INVEST

Dois novos tipos de contrato de trabalho devem ser criados pelo Governo Federal em breve

Parcial e Intermittente são as duas novas modalidades de contrato de trabalho que estão sendo estudadas pela equipe do presidente Michel Temer. A proposta, segundo o Governo Federal, está em análise, considerando o cenário atual, que aponta para um contingente se aproximando de 12 milhões de desempregos no País e cerca de 650 mil vagas formais fechadas no decorrer deste ano de 2016 até meados de setembro.

Essas medidas contemplam a reforma trabalhista, que ao lado da reforma previdenciária, é prioridade econômica desde que o impeachment de Dilma Rousseff foi concretizado.

Em ambas as situações (trabalho parcial e intermitente), a jornada de trabalho será menor dos que as 44 horas semanais máximas previstas na legislação atual. Também, os direitos trabalhistas – férias, 13º salário, entre outros – seriam calculados de forma proporcional. A única diferença entre ambos seria a regularidade com que o trabalho ocorre.

O contrato parcial prevê jornada em dias e horas previamente definidos. Exemplo: o contratado teria con-

dições de trabalhar em um bar somente nos finais de semana. Segundo os técnicos do Governo, esse tipo de contrato beneficiaria, principalmente, estudantes e aposentados, que precisam contemplar suas rendas.

Já no contrato intermitente, o trabalhador seria acionado pelo empregador conforme a necessidade deste. O exemplo utilizado pelos técnicos do Governo é o dono de um buffet que poderia ter vínculos desse tipo com uma equipe de garçons e cozinheiros. Assim, por exemplo, nos finais de semana em que houver festa, os trabalhadores são chamados. Quando não houver, porém, o empresário não teria custos. Trata-se de uma espécie de contrato já existente, mas cuja regulamentação é considerada ruim, gerando insegurança jurídica para o empregador e, por isso, pouco utilizado. As classes trabalhadoras, em sua maioria, se colocam contra as medidas, mas com disposição para



FOTO: REPRODUÇÃO

discutir o trabalho parcial, principalmente se for voltado a jovens e aposentados. Não sem, antes, garantir que os empregados dessa categoria recebam, pelo menos, um salário mínimo.



VEREADOR
Ramos Chaves

14000
A UNIÃO FAZ
A FORÇA




Coligação PR . PSD . PSDB . PTB
PTB . PSB . PEN . PRB
PCdoB . PTC

CNPJ Contratante 25.440.930/0001-97 CNPJ Contratado 14.421.882/0001-73 Valor R\$ 250,00 Tiragem 7mil

UNIÃO POR ITAPOÁ



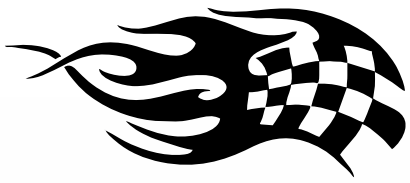
VOTE
22

Coligação PR . PSD . PSDB . PTB
PSB . PEN . PTC . PRB . PCdoB

Prefeito
MARLON NEUBER

Vice
CARLOS HENRIQUE

Contratante 25.283.693/0001-06 Contratado 14.421.882/0001-73 Valor R\$ 250,00 Tiragem: 7 mil



ITAPOÁ MOTOR



Porsche Panamera Turbo S 2017



PORSCHE

A marca alemã Porsche foi fundada em 1931 por Ferdinand Porsche e o seu filho Ferry Porsche. Ferdinand Porsche já era conhecido antes de fundar a Porsche, ele havia trabalhado para outras marcas, tais como a Volkswagen, onde criou o Volkswagen Sedan. O Sedan (fusca) serviu de base mecânica ao Type 64 criado em 1939 e ao Porsche 356 produzido em 1948, sendo este o primeiro Porsche a ser produzido. O Porsche 356 recorria em grande parte às peças utilizadas no Volkswagen Sedan, tais como motorização traseira com refrigeração a ar.

Um carro da Porsche

A utilização de um motor com refrigeração a ar e localização traseira foi, desde o início, a principal característica da Porsche. Em 1951, Ferdinand Porsche morreu devido a complicações de um infarto. Nesse mesmo ano, a Porsche venceu nas 24h de Le Mans com o Porsche 356 SL, conseguindo assim notoriedade internacional.

Em 1953, a Porsche lança o 550 Spyder, modelo responsável por um grande número de vitórias na competição automóvel. Este modelo tinha como principal característica, possuir quatro comandos de válvulas ao invés de um central. Em 1964, é lançado o carro que se tornaria um ícone da Porsche, o Porsche 911. Ele possuía um motor de 6 cilindros com localização traseira.

Em 1966, entra em produção o Porsche 911 Targa, aquele que foi considerado o cabriolet seguro, devido ao seu teto rebatível em vidro. Em 1969, é lançado o

VW-Porsche 914, um desportivo de motorização média feito em coligação com a Volkswagen. Em 1972, devido à falta de apoio do restantes dos membros da direção, Ferry Porsche e a sua irmã Louise Piëch decidem passar a Porsche para empresa pública. Para isso entregaram a direção da empresa a pessoas fora do círculo familiar, mantendo-se os membros da família como supervisores. Em 1974, é lançado o potente Porsche 911 Turbo e até o início dos anos 1980, são lançados os modelos 924, 928 e 944. Os novos modelos foram os primeiros automóveis da Porsche a possuir motor com localização frontal.

Em 1988, é lançado o Porsche 911 Carrera 4, com tração integral. Em 1991, a Porsche passa a introduzir, de série, na produção, airbag frontal para o condutor e passageiro. Em 1992, quando se pensava que a Porsche estava pronta a ser comprada por um grande grupo, chega à presidência da Marca, o Dr. Wendelin Wiedeking. A Porsche passa, então, a aumentar as suas receitas financeiras. Em 1995, a Marca lança o EBD II, um sistema de controle de emissões de dióxido de carbono. Este modelo foi incorporado no Porsche 911 Turbo, passando a ser o automóvel de produção com o nível mais baixo de emissões de CO2. Nesse mesmo ano, é lançado o 911 GT2, que se tornou o Porsche mais potente construído para estrada, sendo esse modelo criado com edição limitada.

Em 1996, é lançado o Porsche Boxster, um roadster derivado da versão conversível

do Fusca produzida no México. Em 1997, é lançada o novo 911 Carrera. Ele passa a incorporar o primeiro motor com refrigeração a água. Em 1998, Ferry Porsche morre com 88 anos de idade. Em 1999, são lançados o Porsche 911 GT3 e o Boxster S. Nesse mesmo ano, a Porsche apresenta os discos de freios feitos de cerâmica. Eles são introduzidos de série na nova geração do Porsche 911 GT2, construído em 2001.

O Grupo Volkswagen se tornou o principal acionista da Porsche e a Porsche o maior acionista do Grupo Volkswagen. Isso causou uma grande revolução na Porsche, que passou a compartilhar muitas peças com modelos Volkswagen para reduzir custos; Porsche Cayenne e VW Touareg compartilham câmbio, plataforma, algumas opções de motorização e, até mesmo, o design de ambas são muito semelhantes.

Momentos marcantes na história da Porsche

2002 A marca entra para o mundo dos SUVs com o Cayenne. Compartilha plataforma, câmbio e motores com o VW Touareg e Audi Q7. O Cayenne tem motor V8, que desenvolve 450cv. Faz de 0-100 km/h em 8,3 s.

2004 A marca causou muita polêmica ao lançar o superesportivo Carrera GT, um modelo lançado para ficar muito a frente de qualquer Ferrari. O Carrera GT conseguiu seu intento, porém não possuía rádio, pois a montadora alegava que o melhor som é o do motor. A única opção

de transmissão é manual. Para os seus engenheiros, nada substitui a velocidade e a emoção de um piloto trocando as marchas manualmente. Apesar da produção ter sido descontinuada antes de atingir as 1,5mil unidades anunciadas pela fábrica, é considerado um dos melhores supercarros já desenvolvidos.

2009 A Porsche inovou ao lançar o modelo Panamera, um coupé de 4 portas e motor dianteiro, o mesmo utilizado no Cayenne. Lançado para atingir um público que deseja esportividade com mais espaço interno, ele possui um arrojado interior repleto de tecnologia, tem motorização dianteira V6 e V8 feitos em Stuttgart, a carroçaria é fornecida já pintada pela fábrica da VW, localizada em Hannover, e a montagem final ocorre em Leipzig.

Modelos

Os modelos da Porsche vão desde os modelos desportivos, do pequeno "roadster" Boxster, até ao célebre e imortal modelo 911, passando por modelo de capota rígida: o Cayman; um SUV de luxo, o Cayenne; e a partir de 2009, uma perua grã-turismo de altas performances: o Panamera. Além dos clássicos 912, 928 e Carrera GT.

Com certeza, para os amantes de luxo, velocidade e prazer de dirigir, os carros da Porsche atendem perfeitamente qualquer motorista de qualquer modelo.



Porsche 911 Turbo



Porsche Cayenne S



Porsche 962-Repso, só para pistas



COTIDIANO

Marlon Neuber tem 53%, e Mario Tavares, 17%, na corrida pela Prefeitura de Itapoá, diz pesquisa

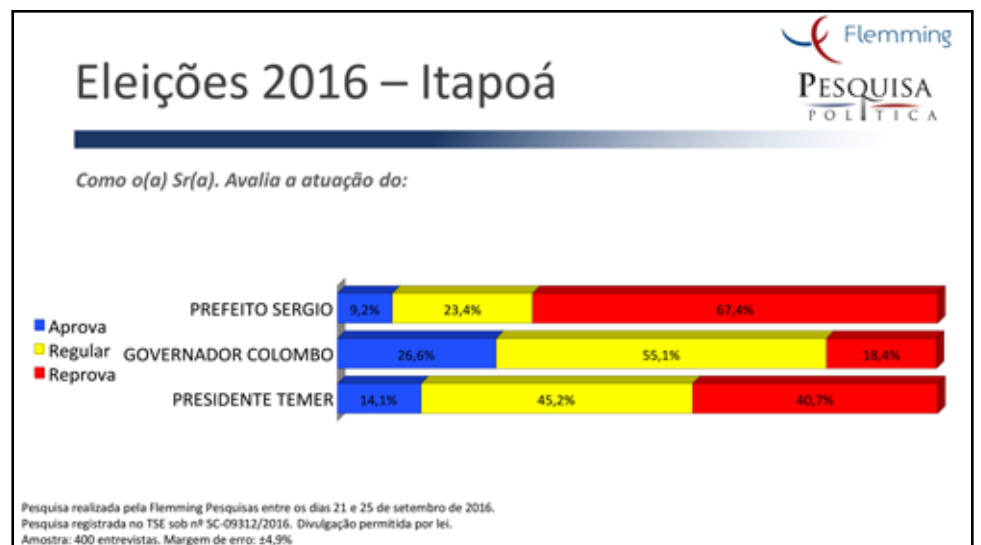
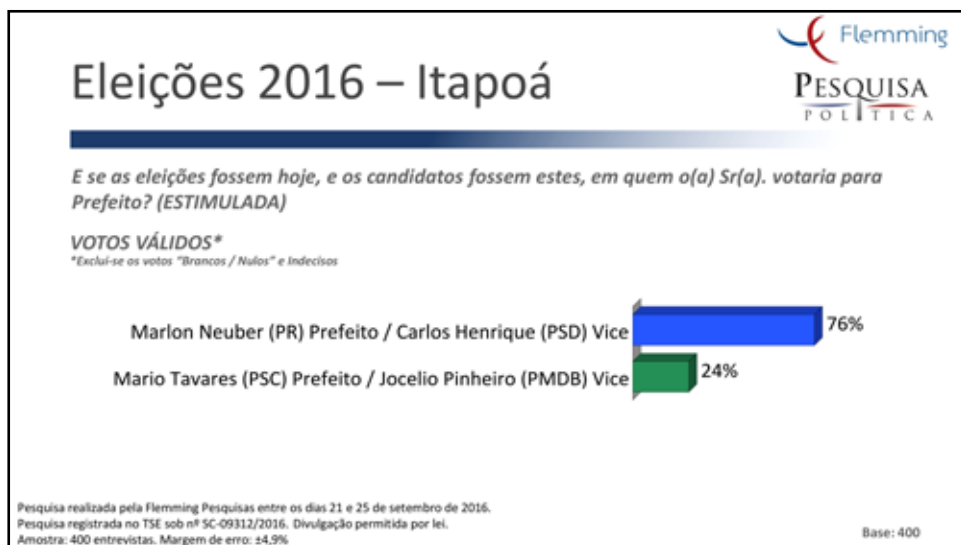
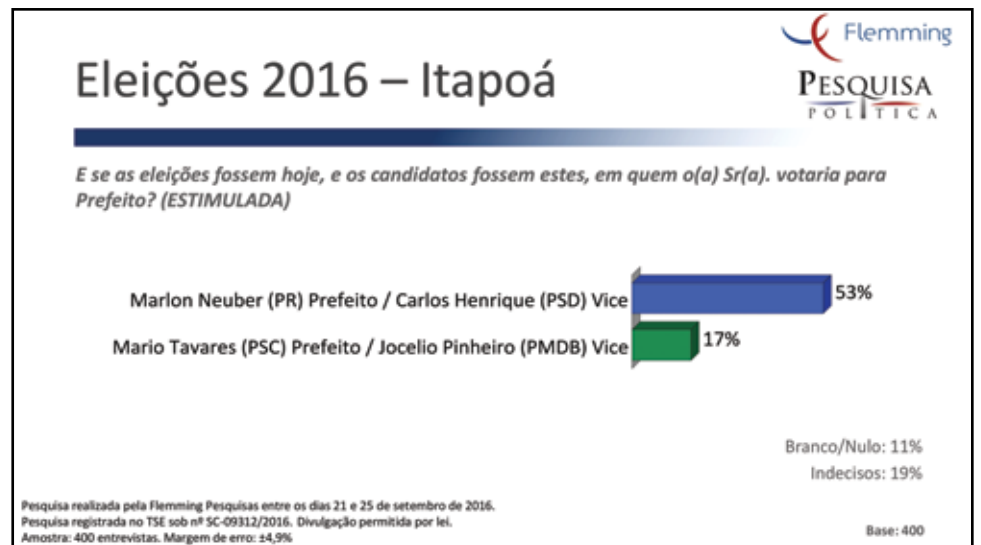
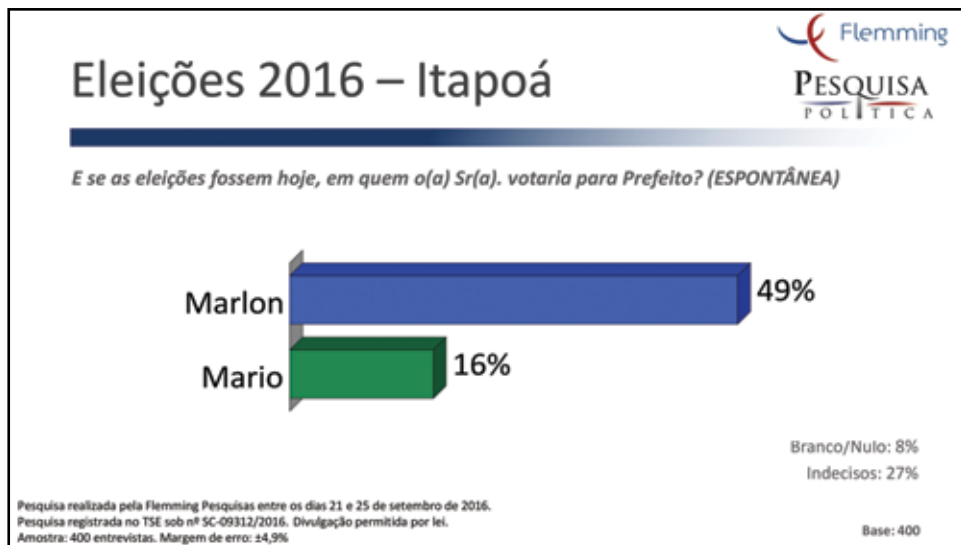
Uma pesquisa da “Flamming Pesquisas”, realizada do dia 21 a 25 de setembro, para conhecer a intenção de voto para o cargo de Prefeito de Itapoá nas Eleições 2016, ouviu 400 eleitores distribuídos proporcionalmente por todos os bairros do Município. O nível

de confiança é de 95% para uma margem de erro de 4,9% para mais e para menos. Foram testados os cenários espontâneo (em que os nomes dos candidatos não são apresentados ao pesquisado) e estimulado (no qual os nomes dos candidatos são apresen-

tados). Também foi pesquisado sobre a avaliação do eleitor em relação aos governos do atual Prefeito Municipal, Sérgio Aguiar; bem como do Governador do Estado de Santa Catarina, Raimundo Colombo; e do presidente da República, Michel Temer.

A pesquisa teve o seu registro realizado no TSE (Tribunal Superior Eleitoral) sob o número SC-09312/2016.

Confira, abaixo, os principais resultados apurados e o perfil dos entrevistados:



Eleições 2016 – Itapoá

Bairro:		Sexo:		Faixa Etária:	
Barra do Saí	13,3%	Masculino	49,5%	16 e 17 anos	1,8%
Itapema do Norte	51,3%	Feminino	50,5%	18 a 24 anos	11,5%
Itapoá	20,3%	Total	100,0%	25 a 34 anos	19,0%
Figueira / Pontal	9,8%			35 a 44 anos	18,5%
Sai-Mirim	5,5%			45 a 59 anos	26,5%
Total	100,0%			Acima 60 anos	22,8%
				Total	100,0%

Pesquisa realizada pela Fleming Pesquisas entre os dias 21 e 25 de setembro de 2016. Pesquisa registrada no TSE sob nº SC-09312/2016. Divulgação permitida por lei. Amostra: 400 entrevistas. Margem de erro: 4,9%

Eleições 2016 – Itapoá

Escolaridade:		Classificação Econômica:	
Analfabeto / Lê e escreve	4,5%	Classe E	1,8%
Ensino fundamental	43,3%	Classe D	10,0%
Ensino médio	39,0%	Classe C	79,8%
Superior	13,3%	Classe B	7,5%
Total	100,0%	Classe A	0,5%
		NS/NR	0,5%
		Total	100,0%

Pesquisa realizada pela Fleming Pesquisas entre os dias 21 e 25 de setembro de 2016. Pesquisa registrada no TSE sob nº SC-09312/2016. Divulgação permitida por lei. Amostra: 400 entrevistas. Margem de erro: 4,9%

JIBATA, o personagem de uma história

Por Augusta Gern*

Crédito imagens: ADEA - Divulgação

A cada dia, várias viagens. A cada viagem, várias aventuras. A cada aventura, o surgimento de uma obra. Durante dez meses, esta foi a rotina que marcou a construção do Centro de Referência em Estudos de Florestas Costeiras, projeto desenvolvido pela ADEA - Associação de Defesa e Educação Ambiental**, na RPPN Fazenda Palmital – Reserva Volta Velha, em Itapoá.

Toda construção guarda histórias, e no Centro não é diferente: somente quem participa da obra sabe a memória de superação que o material ali empregado carrega. Afinal, como construir mais de 400m² em meio à floresta? Como carregar cerca de 150 toneladas de materiais diversos em um precário caminho de areia em época de chuva? Como atravessar quase 3 mil metros de atoleiros diariamente?

O que parecia impossível, se concretizou e o protagonista do feito é um antigo e improvisado veículo, montado nas ditas “oficinas de fundo de quintal”, a popular jibata. Com quatro rodas, uma judiada carroceria de madeira, chassi de Rural Willys ano 1975, tração dupla de Jeep, motor diesel de dois cilindros, esta mistura de jipe com tobata fez da história realidade. Servindo uma equipe de mão cheia - pedreiro, marceneiro, engenheiro, arquiteto e administrador -, o pequeno e improvisado meio de transporte mostrou que é possível concretizar projetos ousados. Para cada material chegar até a obra, foram necessárias inúmeras voltas de seus grandes pneus e muita paciência da dupla que comandava a construção, os irmãos João Francisco Klodzinski e Luiz Antônio Klodzinski.

Tudo começou em um período chuvoso. O território, conhecido pelos

irmãos Klodzinski, que há muitos anos vivem na região da Reserva Particular do Patrimônio Natural (RPPN) Fazenda Palmital – Reserva Volta Velha, estava mais do que encharcado. “Desde o início sabíamos o desafio dessa construção, mas conhecíamos muito bem a área e contamos, desde o começo, com nossa companheira jibata”, lembra João Francisco. A companheira, também chamada de guerreira pelos construtores, pertence a uma fazenda da região. Muito utilizada na agricultura em diferentes cidades do interior de Santa Catarina, em Itapoá, assumiu nova função. De outubro de 2015 a julho deste ano (2016), percorreu como ninguém, cheia de material, o caminho que ali existia.

O Centro está sendo construído na RPPN, na zona de visitação, espaço em que o Plano de Manejo permite a entrada de visitantes. O lugar, rodeado de tons de verde, já abrigou, há 50 anos, um estaleiro de toras. Hoje, para energia, um pequeno gerador. Para água, um poço artesanal e, para fazer acontecer, a jibata e oito mãos. Com os irmãos, os filhos Pedro Francisco e Gabriel Alexandre, formam a equipe de trabalho. “Sempre fomos nós quatro”, afirma João Francisco.

Durante os dez meses, foram cinco enchentes. E a protagonista que fez o sonho acontecer, também deu alguns trabalhos: quebrava com frequência, atolava com frequência e causava frequentes dores de cabeça. “Como ela é muito antiga e carregava bastante peso, era muito difícil conseguir as peças que invariavelmente quebravam. Mas dependíamos dela, pois era a única forma de trazermos os materiais”, conta João Francisco. Sem a Jibata, o percurso também poderia ser feito de canoa pelo rio, ou a pé, onde as botas atolavam até os joelhos. Assim, o jeito era esperar, fazer algumas ginásticas para desatolar suas rodas e esquecer os maus pensamentos que por vezes apareciam: “dava vontade de colocar fogo nesse trem”, contam os irmãos. Conforme Luiz Antonio, em apenas 100 metros, uma de suas rodas caiu duas vezes e não tinha o que fazer:



era parar, descarregar, arrumar, carregar e voltar à estrada.

Hoje, tudo está diferente. Com parte dos recursos disponibilizados ao projeto, o caminho recebeu revestimento em pedras e bica corrida, o que possibilita a passagem a qualquer veículo com facilidade. A parte de construção civil está em fase final e o Centro deve ser inaugurado no final do ano. Os bons ventos chegaram e os irmãos sorriem ao ver que tudo está dando certo. Para João, é importante salientar o cuidado empregado em toda construção. “O material utilizado é de qualidade e vistado pela ADEA. O constante acompanhamento da equipe técnica encarregada do projeto fez com que tudo ficasse assim tão bonito”, afirma.

As paredes erguidas são resultado do trabalho conjunto. O material é de primeira, desde as ferragens até a madeira. A mão de obra especializada: além da experiência dos irmãos construtores, o arquiteto Carlos Henrique Nóbrega, autor do projeto arquitetônico, e o engenheiro João Gabriel Gonzatto Araldi, responsável

pela execução da obra e pelos projetos estrutural, hidráulico, elétrico e prevenção de incêndio, formam a equipe. Além disso, há fiscalização e o acompanhamento permanente da equipe técnica da ADEA: os biólogos Celso Darci Seger, Lúcio Machado, a graduanda em biologia Carolina Guedes, o administrador Werney Serafini e o guia de turismo Yawaritsawa Trumai Waurá são marcas registradas.

Junto a tudo, soma-se a participação da jibata. O personagem ainda percorre a estrada em seus antigos afazeres, mas mesmo quando seu ronco não for mais ouvido na paisagem natural, sua contribuição permanecerá presente na memória de cada material, de cada viagem e de cada etapa concluída.

*Augusta Gern é jornalista, mestrande em Comunicação pela UFPR e assessora de imprensa da ADEA.

** A ADEA trabalha com uma equipe de voluntários. Se você se interessa pela biodiversidade de Itapoá e deseja fazer parte desta equipe, entre em contato: facebook/adea ou adea.itapoa@gmail.com



Conseg Itapoá debate ações para melhorar a segurança da comunidade e conta com o seu apoio

Há cerca de um ano – em setembro de 2015 – o Conseg (Conselho Comunitário de Segurança) de Itapoá foi oficialmente reativado. Desde então, seus membros reúnem-se, pelo menos, uma vez ao mês, para discutir a situação da segurança pública na Cidade e trazer ideias de ações comunitárias que possam auxiliar os órgãos envolvidos diretamente com a temática, de forma especial, as Polícias Militar e Civil. Cada uma dessas instituições, inclusive, possui um membro nato na constituição do Conselho.

Uma das ações que o Conseg deve aplicar a partir de 2017, será o projeto de reuniões itinerantes nos bairros da Cidade, em que os membros planejam fazer reuniões extraordinárias nesses locais, de forma a debater ações de acordo com as especificidades de cada localidade e fazer com que as orientações do Conseg sejam amplamente divulgadas nas vizinhanças. Para a realização dessa ação, o Conselho solicita que as comunidades locais manifestem interesse em realizá-las no seu bairro, indicando um local para a realização da reunião.

Também para 2017, está prevista a realização do evento denominado Paradão da Solidariedade, cujo objetivo é promover a mobilidade social por meio de ações solidárias que envolvam a sociedade civil organizada, incluindo ações de segurança pública preventiva, arrecadação de alimentos e produtos de higiene, além de atividades de recreação.

Outra ação em análise é o projeto Vizinho Solidário, qual já conta com o modelo implantado em São Paulo (SP). Ele consiste na comunicação entre vizinhos através de um canal direto com a Central de Polícia por meio do uso das tecnologias disponíveis, como câmeras privadas, celulares e aplicativo, com um custo próximo de zero, segundo explicações realizadas no Conseg. Para a aplicação, é necessária a existência de internet e câmeras instaladas em algumas residências. O monitoramento é feito por meio de um aplicativo de celular, o qual pode ser acessado de qualquer lugar e em qualquer momento. Esse aplicativo tem capacidade para monitorar e registrar imagens da cidade inteira. Uma reunião na Câmara de Vereadores deve ser agendada em breve, para avaliar o grau de interesse da população de Itapoá na aplicação da proposta, que já está sendo testada por meio de um projeto piloto.

A Constituição Federal de 1988 estabelece que a segurança pública é dever do Estado, mas direito e responsabilidade de todos. Ou seja, a comunidade também tem seus deveres e precisa fazer a sua parte. É nesse entendimento que o Conseg Itapoá tem trabalhado desde que foi

reativado, tentando informar a população e promover uma mudança cultural a esse respeito. É preciso deixar a passividade de lado e ajudar o Estado nesta árdua tarefa. O cidadão tem toda condição de, apoiado pelos órgãos de segurança pública, direcionar ações dos gestores públicos no sentido da realização dos verdadeiros interesses da população. O Conselho Comunitário de Segurança atua diretamente no planejamento, implantação e condução dessas ações. Para o seu sucesso, é indispensável todo o apoio da população e dos órgãos de segurança pública.

Uma forma da população conseguir maior representatividade local é com criação de associações de bairro. O Conseg Itapoá incentiva a criação e reativação dessas associações.

Quando o assunto é comunidade e segurança pública, qualquer detalhe faz muita diferença, como a troca de lâmpadas queimadas nas ruas, por exemplo. Em toda a cidade de Itapoá, essa troca é realizada por uma empresa que atende pelo telefone 0800-005-2019. Por outro lado, se a queixa for a falta de extensão da rede elétrica, a responsabilidade é da Secretaria Municipal de Obras e Serviços Públicos. Nesse caso, o Conselho de Segurança pode auxiliar as pessoas ou associações na confecção de ofícios solicitando a ampliação aos órgãos públicos responsáveis.

O Conseg Itapoá conta com alguns canais de divulgação, como o seu perfil no Facebook e o programa “Momento Conseg”, que vai ao ar toda terça-feira, a partir das 09h00min da manhã, na Rádio Itapoá FM 87,9.

Dúvidas, informações, sugestões, perguntas e críticas sobre o Conseg podem ser enviadas para o e-mail oneide.urso@terra.com.br

Mais sobre o programa Vizinho Solidário

O Programa Vizinho Solidário desperta a confiança nas pessoas para, juntas, na rua onde moram, melhorar sua segurança, valendo-se da sabedoria, experiência, confiança, conhecimento e solidariedade do seu vizinho, produzindo novas abordagens e neutralizando, pela ação antecipada, fatos criminosos futuros. O programa permite aos moradores reconstruírem o sentimento tradicional de orgulho da vida comunitária, trazendo consigo a promessa de melhorar a qualidade de vida de suas comunidades.

Basicamente, o programa funciona assim:

- 1) Cada rua terá o seu “Líder Comunitário”;
- 2) Através de uma ficha cadastral de caráter reservado, os moradores serão



- convidados a participarem do Programa;
- 3) Um mapa da rua será produzido e, nele constará, o nome do morador, seu endereço, nome dos membros da família e número de telefone;
 - 4) Cada morador receberá um mapa com os dados acima e se compromete a manter sigilo quanto às informações contidas no material distribuído;
 - 5) O Líder Comunitário do Programa poderá organizar reuniões periódicas para que os vizinhos troquem informações e se conheçam melhor, melhorando também o conceito de solidariedade, aproveitando a oportunidade para falar sobre segurança, podendo até convidar uma autoridade, que poderá ser um policial militar ou civil, bem como um membro da diretoria do CONSEG;
 - 6) Em ruas mais extensas, poderão ser criados os Supervisores de Quadra;

Com os moradores cuidando uns dos outros:

- a) aumenta-se a sensação de segurança;

- b) cada cidadão se torna cada vez mais responsável pela manutenção do compromisso de alertar os outros de como se prevenir contra o crime;
- c) amplia-se o conceito de que a segurança não cabe só à Polícia;
- d) o sentimento comunitário é resgatado;
- e) melhora a relação entre a polícia e a comunidade.

Conforme citado anteriormente, já está implantado um projeto piloto de uma célula do Programa Vizinho Solidário em Itapoá, que funciona por meio de um aplicativo de celular e câmeras privadas monitoradas pela polícia numa central implantada no Quartel. A ideia é aproveitar as câmeras privadas já existentes e formar parcerias para a aquisição de novas, no intuito de fornecer à população o referido serviço com custo próximo a zero.

“Mas para que isso se torne realidade, os comerciantes locais e a população precisam querer! Não tem como impor um projeto desse tipo”, explicam os membros do Conseg Itapoá.

Com informações cedidas pelo Conseg Itapoá.



Tradição em Panificação
Rua 860, nº 893. Itapema do Norte, Itapoá, SC

No dia 2 de outubro VOTE CONSCIENTE



Voto Consciente: um forte instrumento de mudança política e social

A realização das Eleições 2016 para o cargo de prefeito e de vereador nos municípios brasileiros se aproxima, e, com ela, aumenta a expectativa de mudanças no cenário político do Brasil.

Muitos eleitores, entretanto, não acreditam ser possível mudar a história do país e insistem na ideia de que a corrupção é inerente à política brasileira.

Todavia, as eleições municipais deste ano determinarão o futuro de cada cidade para os próximos quatro, motivo pelo qual é fundamental que cada eleitor faça a sua opção de modo consciente e com seriedade.

Nesse contexto, é necessário entender que a República Federativa do Brasil se constitui em Estado democrático de direito no qual “todo poder emana do povo, que o exerce por meio de representantes eleitos ou diretamente” (art. 1º, parágrafo único, da Constituição Federal de 1988).

Assim, o sentido da democracia está na possibilidade de o cidadão exercer a soberania popular, que se concretiza pelo sufrágio universal e pelo voto direto e secreto na escolha dos governantes. Daí, o eleitor tem em suas mãos um importante instrumento de mudança política e social: o voto.

Os dias destinados à realização das eleições represen-

tam um dos raros momentos em que todos se igualam, pois não há diferença de raça, sexo, condição financeira, classe ou grupo social, já que existe igualdade de valor no voto dado por cada cidadão.

Diante da liberdade e da igualdade no exercício da soberania popular, é fundamental que o voto seja consciente, pois esse é um fator preponderante para que se alcance um resultado satisfatório no pleito.

Mas como alcançar essa consciência?

Conhecer o funcionamento do processo eleitoral brasileiro, entender o sistema por meio do qual os candidatos são eleitos, perceber o que é legítimo e aquilo que ofende a moralidade da disputa eleitoral contribuem para a conscientização do eleitor na escolha de seus representantes.

É importante que o eleitor procure se informar a respeito das ideias do partido político ao qual o seu candidato está filiado, pois a ideologia partidária – ou seja, os propósitos daquela legenda – está ligada ao que o candidato escolhido realizará se for eleito.

O eleitor deve estar atento à atuação de cada candidato. Aqueles que possam tentar comprar votos ou oferecer alguma vantagem em troca de apoio político certamente continuarão a promover a corrupção se forem eleitos.

Precisamos entender, contudo, que nem todo político é igual ou corrupto. Existem candidatos interessados em promover uma mudança social e política. Por isso, devemos buscar conhecer as propostas do candidato e do seu partido, assim como o seu passado.

O eleitor deve, ainda, estar atento e se informar a respeito dos demais candidatos que concorrem pela coligação formada com o partido do candidato de sua preferência, tendo em vista que sua opção contribuirá para a eleição daqueles (pelo sistema de votação adotada ao cargo de vereador, que a eleição proporcional).

Diante das considerações apresentadas, conclui-se que o cidadão, no pleno exercício da democracia, tem um forte papel no destino do seu país, cujo instrumento é o voto consciente. Logo, o eleitor que exercer o seu direito ao voto – a partir de uma decisão madura, refletida e consciente – contribuirá para impedir a eleição de maus políticos e possibilitará o alcance de uma maior legitimidade no processo eleitoral.

Por Renata Livia Arruda de Bessa Dias, especialista em Direito Eleitoral pela Uniderp e analista judiciário do TSE.



TODOS POR ITAPOÁ!

facebook.com/marioejocelio

Mario Tavares 20

Prefeito Vice: Jocelio

Coligação: Todos por Itaipoá! PSC/PMDB/PPS/PP

Tiragem: 7000 exemplares Contratante 25.559.395/0001-98 Contratado 14.421.882/0001-73 Valor: R\$250,00



VEREADOR

Geraldo Weber

45123



UNIDOS SOMOS FORTES
UNIÃO POR ITAPOÁ



CNPJ Contratante 25.437.392/0001-81 CNPJ Contratado 14.421.882/0001-73 Valor: R\$ 250,00 Tiragem 7 mil

IN entrevista os candidatos

Confira os planos deles em relação aos temas

Mario Tavares e Jocélio - Todos por Itapoá



Crédito: Divulgação

1. Quais as principais propostas de vocês para a Saúde de Itapoá?

Pretendemos implantar uma gestão para a saúde municipal mais efetiva e planejada, para que os recursos sejam bem aplicados, sem deixar de buscar novas fontes de recursos junto ao Governo Federal e outras parcerias. A implantação de procedimentos para que os postos de saúde tenham mais eficiência no atendimento ao usuário, uma das maiores reclamações atualmente. Pretendemos, ainda, a ampliação do Posto de Saúde de Itapema do Norte e a construção de um novo Posto de Saúde para atendimento à comunidade da Av. Cornelsen, Volta Redonda, Balneário Rainha e Cambiju, com Equipe de Saúde da Família. Implantação do programa da saúde bucal. A criação do Projeto Cão Fiel para controle de zoonose e apoio ao abrigo animal, com a criação de leis específicas para proteção a maus tratos aos animais.

2. O IDEB (Índice de Desenvolvimento da Escola Básica) 2015 do Município apresentou queda em relação à avaliação de 2013. Um desafio na área da Educação, acredita-se, é o de elevar esse desempenho escolar de nossos alunos. Vocês pretendem tomar alguma medida a esse respeito? Qual?

A educação é uma de nossas maiores preocupações. Para recuperarmos essa queda em relação à avaliação de 2013, vamos promover ações para proporcionar o aprimoramento pedagógico. O Plano Municipal de Educação fixa metas que serão importantes para melhorar este índice, mas vamos implantar programas para combater a evasão escolar, trazer a comunidade para dentro da escola, estimular os alunos aos estudos, mas principalmente a valorização do professor, incentivando a participação em cursos de capacitação para renovar conhecimento. A melhoria da estrutura e das condições de trabalho é ponto fundamental para que professores, pais e alunos participem desta evolução e melhoria.

3. E quanto às obras de infraestrutura, o que está sendo planejado? Alguma medida a ser tomada em relação à constante

falta de água no verão?

A construção de novas escolas, creches e postos de saúde, como também a expansão das unidades existentes é uma de nossas metas. A continuidade das obras de urbanização, saneamento e drenagem pluvial, além de calçamentos. Tudo isso, um grande desafio em função do orçamento público, atualmente apertado. A falta de água é um dos problemas que mais afeta a cidade na temporada e que precisa ser resolvido com máxima urgência. O contrato existente com a empresa Itapoá Saneamento contempla prazos para construção da estação de tratamento e melhorias da rede, o que será cobrado por esta gestão para que tais compromissos sejam cumpridos, proporcionando à população melhor qualidade no abastecimento.

4. Quais as suas propostas para o Turismo?

Nosso turismo foi esquecido por anos. O turismo tem uma elevada importância para a cidade. Pretendemos a separação da Secretaria de Turismo, para que trabalhe independente em parceria com o Conselho de Turismo, para que a comunidade possa participar do planejamento da Secretaria. A criação de um calendário de eventos durante o ano, visando fomentar o turismo em várias épocas do ano, para aquecer o comércio da cidade, incentivando o desenvolvimento socioeconômico local, contribuindo para a geração de empregos. Eventos movimentam grandes número de pessoas e podem ser diversificados em várias atividades econômicas. Em termos econômicos, eventos geram muitos benefícios, incrementando a receita local, melhorando a imagem da cidade e desenvolvendo o turismo da região.

5. Promessa antiga, que sempre é levantada nas campanhas eleitorais, a dragagem e o desassoreamento do rio Saí Mirim, na região da Boca da Barra, não saem do papel. Os pescadores da Barra do Saí enfrentam inúmeras dificuldades em função disso. Existe algum planejamento para amenizar ou sanar esse problema?

A Boca da Barra é um assunto antigo que precisa definitivamente ser resolvido. Os órgãos ambientais são uma das barreiras encontradas para esse problema, além do alto custo para desassoreamento e dragagem, porém, não podem ser desculpas para que nada seja efetivamente realizado para resolver o problema dos pescadores da região. A solução está na busca de convênios junto ao Estado para

que a obra possa ser realizada, porém, o mais importante é a manutenção de forma constante. Somente assim será garantido aos pescadores da região condições dignas de trabalho.

6. Há a previsão de investimentos nas áreas de Esporte e Lazer? Quais?

Atualmente, existem poucas ações direcionadas ao esporte. Vamos criar novos programas de atividades físicas e esportivas nos bairros, para atender adultos, idosos e portadores de necessidades especiais. Vamos reativar o programa 2º tempo, reestruturar as escolinhas de esporte, valorizando diversas modalidades de esporte coletivos e individuais. A cidade não tem espaços destinados ao esporte e lazer. Vamos destinar espaços específicos para prática de lazer e esporte, realizando várias obras como a construção de um parque linear com diversos equipamentos e o calçadão no Balneário Princesa do Mar, praças esportivas com pistas de Skate e esportes radicais, com quadras poliesportivas nos bairros, várias rampas públicas para embarque e desembarque de barcos, fomentando assim a pesca esportiva, construção de um campo de futebol na Barra do Saí, e reformaremos os três estádios do nosso município (Itapema/Itapoá/Pontal).

7. Um sério problema que vem tomando conta do País e preocupando os itapoenses é a falta de segurança. Grande quantidade de furtos, assaltos e homicídios (alguns de grande repercussão regional) tem tomado conta dos noticiários locais. No entendimento de vocês, de que forma o governo municipal pode intervir nesse tema?

Um dos principais desafios de nossa cidade. Vamos implantar a Secretaria de Segurança Pública, que trabalhará em conjunto com o Conselho de Segurança, para o desenvolvimento de políticas públicas de segurança. Executar ações de prevenção a violência, com instalação de equipamentos públicos, como iluminação e câmeras, com criação da guarda municipal para proteção de bens, serviços e instalações. Priorizar a construção da sede do Batalhão da Polícia Militar. Exigir do Governo Estadual, o aumento do efetivo da Polícia Militar, como também, aumento do efetivo e organização da Polícia Civil e órgãos de investigação de crimes comuns. Segurança é questão de prioridade.

8. Uma atualização do plano diretor está em andamento na Câmara de Ve-

readores. Qual a avaliação de vocês a respeito do projeto em trâmite? O que vocês aprovam e o que desaprovam nesse novo Plano em discussão?

O Plano Diretor orienta a política de desenvolvimento e ordenamento da expansão urbana do município. O projeto do Plano Diretor foi elaborado por técnicos vinculados a uma empresa, que através de oficinas realizadas nas comunidades, debateu e formalizou as leis que compõem o projeto. Atualmente, encontra-se em discussão na Câmara de Vereadores, que realizou audiências públicas e também deu publicidade aos projetos de lei. O projeto seguiu os trâmites necessários, com a participação da comunidade, e apresenta uma leitura atualizada da Cidade, de como ela funciona, do território físico, do meio ambiente, identifica as zonas de preservação e a infraestrutura urbana, como as áreas industriais, portuárias e retro portuárias. Certamente, muitas deverão ser as adequações, mas a proposta atual prepara a Cidade para os problemas que surgem com o seu crescimento.

9. Muitos municípios têm procurado os meios de comunicação para relatar a dificuldade que encontram na busca por empregos em Itapoá. Esse tema é uma preocupação da chapa de vocês? De que forma pretendem agir nesse quesito? Há alguma estratégia para atrair novos investidores/ empreendimentos?

Através de parceria com o SEBRAE, SESC e SENAI, vamos disponibilizar cursos profissionalizantes, para preparar jovens e adultos para o mercado de trabalho. Com as ações previstas para fortalecimento do comércio local, a geração de emprego estará garantida. Incentivaremos a instalação de novas empresas, para geração de novos empregos. A construção civil é um dos pilares que mais empregam em nosso município. Vamos incentivar o fomento da construção civil. Propiciando oportunidade de qualificação a jovens e adultos, fortalecendo o comércio local, através do turismo, incentivando a instalação de empresas, serão gerados empregos diretos com mão de obra qualificada, desenvolvendo a atividade econômica em nosso município.

10. Por que vocês acreditam merecerem o voto de confiança do eleitor itapoense?

Porque somos homens honestos, de respeito e vamos governar Itapoá respeitando suas prioridades.

atos à Prefeitura de Itapoá

que mais preocupam a população itapoense



1. Quais as principais propostas de vocês para a Saúde de Itapoá?

A primeira e mais importante ação será a criação da Fundação Municipal de Saúde, a fim de tornar os serviços de saúde mais eficientes e abrangentes. Esta iniciativa é uma semente que estaremos plantando para uma futura implantação do tão sonhado Hospital Municipal. Outro ponto crucial é fazer com que as unidades de saúde existentes funcionem bem, recuperando as condições de trabalho e dos equipamentos para que os profissionais de saúde tenham uma condição digna de trabalho e para que o povo itapoense tenha acesso a um serviço de qualidade. Temos o compromisso de implantar um sistema de gestão informatizado e integrado entre as estruturas da saúde, agilizando o atendimento e melhorando os serviços prestados.

2. O IDEB (Índice de Desenvolvimento da Escola Básica) 2015 do Município apresentou queda em relação à avaliação de 2013. Um desafio na área da Educação, acredita-se, é o de elevar esse desempenho escolar de nossos alunos. Vocês pretendem tomar alguma medida a esse respeito? Qual?

A Educação itapoense era referência no Estado e até mesmo no País. Com o passar do tempo a qualidade do ensino e as condições das escolas e creches foram decaindo e chegamos até o atual cenário de total abandono desta área. Vamos desenvolver uma série de ações para recuperar a Educação em Itapoá, como a construção de uma unidade escolar, ampliação do número de salas de aula e ampliação do número de vagas nas creches, na educação infantil e no ensino fundamental. Assumimos o compromisso de reativar o Projeto Jornada Ampliada e definir os diretores das escolas por eleição direta. Vamos implantar monitoramento por vídeo segurança das unidades escolares, reverter o sucateamento dos laboratórios de informática escolares e resgatar e fortalecer os cursos de formação continuada dos professores.

3. E quanto às obras de infraestrutura, o que está sendo planejado? Alguma medida a ser tomada em relação à constante falta de água no verão?

Assumimos o compromisso de pavimentar a via de acesso ao Pronto Atendimento e uma alça viária interligando a região do

Marlon e Carlos Henrique - União Por Itapoá

Samambaial e São José I com a Avenida Celso Ramos. Vamos criar o programa Tapete Preto e o de Manutenção das Ruas, realizando ações de forma planejada, com critérios claros e previamente divulgadas à população. Vamos dar início à implantação do Parque Linear de Itapoá, revitalizar a Praça do Samambaial e executar o Calçadão da Figueira. Na área rural, vamos implantar um novo acesso ao Braço do Norte e realizar melhorias no acesso do Saí Mirim. Vamos implantar nova captação, adutora e Estação de Tratamento de Água, além de três reservatórios de água na Cidade. Também daremos início à implantação do saneamento básico, construindo 1 estação de tratamento de esgoto e rede coletora.

4. Quais as suas propostas para o Turismo?

Vamos estruturar uma Secretaria de Turismo atuante, criando condições para promover e divulgar Itapoá, e desenvolver o turismo o ano todo e não somente o durante a temporada de verão. Temos o compromisso de criar o Conselho Municipal de Turismo e melhorar a infraestrutura turística da orla, instalando quiosques, módulos padrão de chuveiros e salva vidas. Vamos estabelecer parcerias e apoiar a promoção de eventos, além de trabalhar em conjunto com a iniciativa privada, desenvolvendo alternativas turísticas como o ecoturismo, o turismo da melhor idade, religioso, rural, de pesca e gastronômico. Nossa proposta também envolve o apoio ao segmento local no que diz respeito à qualificação de mão de obra relacionada ao turismo.

5. Promessa antiga, que sempre é levantada nas campanhas eleitorais, a dragagem e o desassoreamento do rio Saí Mirim, na região da Boca da Barra, não saem do papel. Os pescadores da Barra do Saí enfrentam inúmeras dificuldades em função disso. Existe algum planejamento para amenizar ou sanar esse problema?

Até o presente momento, não há nenhum projeto da Prefeitura para a desembocadura do Rio Saí Mirim. A construção de um molhe de pedra exige um montante de recursos que a Prefeitura não tem condições de arcar. O que precisa ser feito é um estudo com o devido projeto e o respectivo licenciamento para, somente então, correr atrás de verbas para a execução da obra. Percebe-se que este tema é sempre tratado com descaso e só vem à tona em períodos eleitorais para iludir os pescadores da Barra do Saí. Portanto, nós assumimos o compromisso de elaborar o projeto, garantindo aos pescadores o acesso ao mar com segurança para que possam trazer para casa o sustento de suas famílias. Compare as propostas, o nosso Plano de Governo atende boa parte das demandas dos pescadores.

6. Há a previsão de investimentos nas áreas de esporte e lazer? Quais?

Nossas propostas para esta área envolvem o restabelecimento do Projeto Jornada Ampliada, assegurando às nossas crianças, atividades complementares ao turno escolar; o apoio as modalidades esportivas praticadas no Município e aos atletas itapoenses que levam o nome da Cidade para competições catarinenses; e o suporte aos campeonatos municipais de futebol e a realização da manutenção dos campos. Iremos desenvolver também projetos esportivos integrados à secretaria de Saúde, visando o bem estar físico e emocional da população. Para o lazer, está previsto a implantação do Parque Linear de Itapoá, da Praça do Samambaial e do Calçadão da Figueira, além da revitalização da área do Farol e a implantação de passarelas e calçadas que interligarão a Avenida do Comércio com o Calçadão das Pedras.

7. Um sério problema que vem tomando conta do País e preocupando os itapoenses é a falta de segurança. Grande quantidade de furtos, assaltos e homicídios (alguns de grande repercussão regional) tem tomado conta dos noticiários locais. No entendimento de vocês, de que forma o governo municipal pode intervir nesse tema?

Vamos elaborar o Plano Municipal de Segurança Pública, que visa integrar e sistematizar informações, identificando focos de criminalidade e áreas de fragilidade. Assumimos o compromisso de efetivar a doação de terrenos para construção do Quartel da Polícia Militar e do Posto da Polícia Rodoviária Estadual. Vamos reivindicar, junto ao Estado, uma política diferenciada para municípios portuários, cobrando a implantação da Cia da Polícia Militar e o aumento do efetivo das Polícias Civil e Militar. Daremos início à implantação da Guarda Municipal, além de instalar câmaras de monitoramento nos três acessos da Cidade e apoiar o Conseg. Preventivamente, vamos combater a violência decorrente do uso de drogas, apoiando o Proerd, a Jornada Ampliada e o programa de combate à Dependência Química.

8. Uma atualização do plano diretor está em andamento na Câmara de Vereadores. Qual a avaliação de vocês a respeito do projeto em trâmite? O que vocês aprovam e o que desaprovam nesse novo Plano em discussão?

Pelo caráter dinâmico de um município, concordamos que de tempos em tempos, faz-se necessária uma atualização do PDM (Plano Diretor Municipal). Analisamos o conteúdo da proposição legal e chegamos à conclusão de que boa parte das modificações são pertinentes. No entanto, há certos

aspectos do novo PDM que nos deixam bem intrigados. Somos favoráveis à área de serviços ao longo da SC 416. Acreditamos que deve haver, sim, tal expansão. Contudo, as atividades ali permitidas devem levar em conta a qualidade de vida da população do Saí Mirim e a manutenção do manancial de água que abastece a nossa cidade. Somos contrários à implantação de aterros sanitários e depósitos e armazéns de produtos perigosos, como produtos químicos, no manancial do rio Saí Mirim.

9. Muitos munícipes têm procurado os meios de comunicação para relatar a dificuldade que encontram na busca por empregos em Itapoá. Esse tema é uma preocupação da chapa de vocês? De que forma pretendem agir nesse quesito? Há alguma estratégia para atrair novos investidores/empreendimentos?

Itapoá vem crescendo muito nos últimos anos, e empresas estão cada vez mais se instalando no Município. Vamos incentivar, ainda mais, a vinda de novos empreendimentos, proporcionando o aumento de empregos. Contudo, não basta só criar as vagas, é necessário preparar a população itapoense para essas oportunidades. Temos o compromisso de implantar cursos técnicos e profissionalizantes, que vão qualificar a mão de obra local. Iremos implantar um sistema de gestão municipal de empregos, promovendo parcerias com entidades públicas e privadas, identificando vagas e auxiliando o trabalhador local em sua inserção no mercado de trabalho. Vamos elaborar, ainda, um planejamento para restaurar o período integral nas creches, ampliando as possibilidades de trabalho e renda para as mulheres itapoenses.

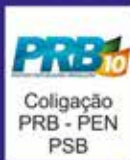
10. Por que vocês acreditam merecerem o voto de confiança do eleitor itapoense?

Em Itapoá, apesar do orçamento do Município ter mais que dobrado nestes últimos cinco anos, os serviços públicos pioraram muito. O problema não é falta de dinheiro, mas sim o que foi feito com ele. O Plano de Governo 22 foi construído pela comunidade, através de diversas reuniões. Logo, o nosso compromisso sempre será focado nas prioridades da população. O nosso sonho é o mesmo de qualquer morador: ter uma cidade segura, próspera, bonita, bem cuidada e com serviços públicos de qualidade. Estamos preparados para assumir o desafio: atentos aos problemas da população, com respeito pelos pioneiros de Itapoá e convicções que a somatória de nossa experiência profissional será útil para a construção de uma Itapoá melhor. Por isso contamos com o seu apoio. No dia 2 de outubro, vote 22!



VEREADOR
Edison Skina
10123

CNPJ Contratante 25.413.637/0001-30 CNPJ Contratado 14.421.882/0001-73 Valor R\$ 250,00 Tiragem 7mil



A FORÇA DA
UNIÃO



VEREADOR
Ezequiel Andrad's
22111

CNPJ Contratante 25.441.343/0001-12 CNPJ Contratado 14.421.882/0001-73 Valor R\$ 250,00 Tiragem 7mil



UNIDOS SOMOS
FORTES




VESTIBULAR AGENDADO
INSCREVA-SE PELO NOSSO SITE
ISEPEGUARATUBA.COM.BR

Faculdade do Litoral Paranaense
Isepe
Guaratuba

RUA JOAQUIM MENELAU DE ALMEIDA TORRES, 101-CENTRO, GUARATUBA/PR | (41)3442-8500

▶ Espaço Rotary



Ética, princípio de vida!

“Ética é um princípio que não pode ter fim”.

Frase muito usada e repetida por rotarianos e não rotarianos rotulados.

Agora, especialmente, nesta época de campanhas eleitorais, pessoas e organizações de vários tipos vivem insistindo: Ética, Ética, Ética, . . .

Todos pregam ética e se dizem éticos.

Ética não pode ser nenhuma exclusividade de pessoas ou organizações.

Não é uma qualidade especial de alguém, é obrigação de todos.

Ética, que não pode ter fim, também não pode ser fatiada, dividida, compartimentada.

Não posso ser ético em um setor da vida e não ser em outro;

não posso ser ético apenas nas relações familiares e não ser nas atividades profissionais;

não posso ser ético apenas na vida particular e não ser na vida pública;

não posso ser ético apenas em ambientes favoráveis;

não posso ser ético em determinados dias da semana (em eventos religiosos, por exemplo) ou em certas horas do dia;

eu sendo ético, não posso ser mais ético do que quem ninguém nem menos ético do que qualquer outra pessoa.

Ética não é algo mensurável, quantificável, como se fosse algo material ou dimensões corporais.

Sou ético, ou não sou ético; não existe mais ou menos.

Dizer que “não existe alma mais honesta do que eu” não parece uma afirmação muito sensata, porque ninguém pode ser mais ético ou menos ético do que outra pessoa, ser muito ético ou pouco ético, muito honesto ou pouco honesto; não é um conceito comparável, com graus diferentes, com notas diferentes de ética.

Bom que o Rotary continue insistindo em um PRINCÍPIO que não pode ter FIM, mas, principalmente, que as pessoas VIVAM este PRINCÍPIO até o fim.



TODA MUDANÇA
COMEÇA POR VOCÊ

GENÉSIO TAVARES

Past president do Rotary Club de Itapoá



Instituições de Educação Especial da região renovam convênio com o Governo do Estado

CRÉDITOS ADR Joinville

No último dia 13 de setembro, o Governo do Estado de Santa Catarina, por meio da FCEE (Fundação Catarinense de Educação Especial) e da ADR (Agência de Desenvolvimento Regional) de Joinville renovou o convênio que cede professores às instituições de educação especial da região. Estavam presentes no ato da assinatura, a presidente da FCEE, Rose Bartucheski, e representantes das entidades. “É um trabalho extremamente importante, porque as entidades são muito aguerridas nessa atividade e ação de atender à pessoa com deficiência. Hoje, nós temos um convênio de aproximadamente 180 milhões por ano. São 3,5 mil professores, entre ACTs (admitidos em caráter temporário) e efetivos, espalhados por todas as 236 entidades em Santa Catarina”, explicou a presidente da Fundação.

Dos municípios de abrangência da ADR Joinville, sete APAE’s (Associação de Pais e Amigos dos Excepcionais) e três instituições congêneres estão sendo beneficiadas. As APAE’s são as de Araquari, Barra do Sul, Barra Velha, Garuva, Itapoá, Joinville e São Francisco do Sul. As demais instituições são a AMA (Associação de Amigos do Autista) de Joinville, a Ajidevi (Associação Joinvilense para Integração dos Deficientes Visuais) e a Apisca (Associação para Integração de Crianças e Adolescentes Especiais) também de Joinville.

De acordo com informações obtidas junto à ADR de Joinville, todas as dez entidades citadas recebem dois apoios diferentes do Governo



do Estado. O primeiro (e que está sendo renovado agora), é que o próprio Estado contrata e paga os professores. “No caso da APAE de Itapoá, os dez professores da instituição são mantidos pelo Governo Estadual. Além disso, há o repasse de recursos do Estado por meio do Fundo Social”, explica a ADR.

Os valores cedidos pelo Estado às APAE’s são baseados no número

de alunos de cada instituição apoiada. A previsão total para 2016, segundo a Agência de Desenvolvimento Regional, é a seguinte:

Araquari R\$ 62.863,28;
Barra do Sul R\$ 69.550,86;
Barra Velha R\$104.326,29;
Garuva R\$ 44.138,04;
Itapoá R\$ 48.150,59;
Joinville R\$ 568.444,52;
S. Francisco do Sul R\$ 136.426,68.

Governador do Estado, Raimundo Colombo, anuncia implantação de Colégio Militar em Joinville

Joinville irá receber a partir do início do ano letivo de 2017, um Colégio Militar. O anúncio do governador Raimundo Colombo ocorreu no último dia 15 de setembro, durante reunião sobre segurança pública com as lideranças empresariais da Cidade. Estavam presentes, o secretário de Estado da Segurança Pública, César Augusto Grubba, o comandante-geral da PM, Coronel Paulo Henrique Hemm, o delegado-geral de Polícia Civil, Artur Nitz, e o delegado regional de



Polícia Civil, Akira Sato.

“A escola militar busca atender menores no ensino médio com uma formação moral e cívica, com filoso-

fia baseada em princípios da vida comunitária, além do aspecto pedagógico. Joinville é a terceira cidade de Santa Catarina a

receber o Colégio, depois de Florianópolis e Lages. Os resultados obtidos são muito positivos”, disse o governador.

Porto Itapoá realiza limpeza da praia em parceria com a Freitas Inteligência Aduaneira

No último dia 13 de setembro, as equipes do Porto Itapoá em parceria com a Freitas Inteligência Aduaneira realizaram a limpeza da praia da Figueira do Pontal, nos arredores do Terminal. A operação se concentrou na área em frente ao Porto e teve como objetivo a conscientização ambiental para toda a comunidade, para manter a praia mais limpa. A ação, nessa edição, teve a participação de alguns colaboradores e jovens aprendizes do Terminal, além dos voluntários da Freitas.

O trecho que foi limpo tem cerca de 2 km de extensão. Ao todo, houve a participação de 30 voluntários. Segundo a organização, em duas horas de ação, foram coletados 60 sacos de lixo de 100 litros com diversos objetos encontrados na área, como por exemplo: sacos plásticos, vidros, restos de madeira, papel, embalagens

pet, sapatos, roupas, entre outros. “Essa iniciativa reflete a constante preocupação do Porto Itapoá com a sustentabilidade e tem como objetivo retirar os resíduos desses locais, deixando a praia mais limpa e preservada. Muitas vezes, esses resíduos são provenientes do mar e dos rios, mas, em geral, são resultado da ação humana - descarte incorreto do lixo pelos frequentadores da praia e pelos pedestres e motoristas que transitam pela cidade. Por isso, essa iniciativa deve ser uma parceria contínua e integrada com a sociedade, viabilizando a preservação dos espaços públicos que todos precisam”, destaca Patrício Junior, presidente do Porto Itapoá.

“A limpeza e conscientização ambiental para manter o ambiente livre de lixo é uma responsabilidade que temos para com o meio ambiente, de forma geral, e

com nossa comunidade de Itapoá e da região da Baía da Babitonga, de forma particular”, considera Alan Fernandes, líder da missão de limpeza da praia, na Freitas Inteligência Aduaneira - Alan é o coordenador da missão dentro da empresa. A ação faz parte de 25 missões de caráter social realizadas pela Freitas Inteligência Aduaneira, empresa de comércio exterior com unidades em Joinville, Itajaí, São Francisco do Sul e Curitiba - para comemorar seus 25 anos de fundação.

“Essa foi a forma que encontramos de unir colaboradores, clientes, parceiros e amigos nossos, através de um bem comum, ser e fazer a diferença no mercado”, explica a diretoria da empresa

Da Assessoria de Comunicação do Porto Itapoá, com adaptações do Itapoá Notícias.

Fotos: Assessoria de Comunicação do Porto Itapoá



Atividades necessárias à ampliação do Porto estão prestes a ter início


Tendo obtido todas as licenças necessárias, o Porto Itapoá está dando início às primeiras atividades ambientais necessárias a sua ampliação. Essas licenças foram emitidas pelo Ibama (Instituto Brasileiro do Meio Ambiente e dos Recursos Naturais Renováveis), SEP (Secretaria Especial de Portos) e Antaq (Agência Nacional de Transporte Aquaviário).

Está previsto o investimento de R\$ 500 milhões para a ampliação, que deverá ser realizada em até cinco anos. Esse valor virá dos acionistas e

de captações junto ao Banco do Brasil e ao Banco Votorantim. Dos atuais 150 mil m², a área do Porto Itapoá passará para 450 mil.

Com isso, o Porto terá a capacidade de movimentar 2 milhões de TEU's por ano. Hoje, essa capacidade de movimentar cargas está em 500 mil TEU's/ano.

O diretor-presidente do Porto Itapoá, Patrício Junior está otimista. Para ele, a tendência é de que o terminal portuário cresça de 5 a 10% em 2016, em comparação com o desempenho de 2015.



Polimento
Lavação com Cera
Pulverização
Lavação Externa e Interna
Higienização





Promoção Lave e Ganhe
Lave seu carro aqui e concorra a uma TV LCD 32 polegadas

Sorteio será aqui no dia 24/12/2016

Não Fechamos para Almoço
Atendimento das 07.00 as 18.30h
Aceitamos cartões

41 9509-8669
47 9752-0949 

Ana Maria Rodrigues de Freitas, 332
Na Rua dos Correios, ao lado do posto RDP



Lixo, só na hora



Para que sua cidade esteja sempre limpa e bonita, a coleta de lixo também precisa da sua colaboração.

Verifique o dia da semana e o período em que o caminhão da coleta irá passar no seu bairro e coloque os sacos de lixo somente na frequência de coleta na sua região.

Perdeu a oportunidade do pagamento em conta única? Não se preocupe, pagando até o dia 10 de fevereiro você tem o desconto de 10% no valor total.

Para mais informações ligue para a Central de Atendimento no número 0800 643 0201.
Escritório: Rua: Herminio Dagnoni, n°445 sala03, bairro Itapema do Norte - Itapoá/SC.
Fone (47) 3443-2506 www.serranaengenharia.com.br



Comentando Itapoá

Ética no Jornalismo

Lembro-me bem de que, desde os meus primeiros contatos com a graduação de Comunicação Social com habilitação em Jornalismo, iniciada no ano de 2002, um tema tratado com muita frequência era a Ética Jornalística.

Conceitualmente, trata-se do conjunto de normas e procedimentos éticos que regem o profissional de Jornalismo. É a conduta que se espera do jornalista.

Infelizmente, nos dias de hoje, o jornalismo convive com uma oscilação entre a imagem romântica que um dia o representou, de árbitro social e porta-voz da opinião pública, com a de, simplesmente, um meio empresarial que recorre às mais diversas artimanhas para chamar a atenção e aumentar suas vendas. Para isso, se intromete em vidas privadas e dimensiona, de forma exagerada, notícias escandalosas e policiais. Esse Jornalismo de ética duvidosa ou contestável, chamamos de imprensa marron.

Outro desvio de conduta no jornalismo é o plágio, que pode ocorrer no texto da matéria jornalística ou até mesmo na foto que a ilustra. Recentemente, o impresso Itapoá Notícias e o site Tribuna de Itapoá foram vítimas desta segunda ocorrência, o que me motivou a escrever sobre o tema nesta coluna.

Como em todas as profissões, o Jornalismo exige tempo e dedicação de quem o exerce. Por vezes, não raramente, um material textual e fotográfico é fruto de muitas horas de planejamento, ajustes e presença física por parte do profissional. Tudo isso, em geral, para que ele tenha condições de elaborar uma matéria diferenciada, única, exclusiva, com a visão e imagens que só ele capturou. O jornalista, portanto, possui os direitos de autoria do material por ele produzido.

Por se tratar Itapoá de uma cidade pequena e os meios de comunicação também de estruturas mais modestas, é compreensível que, por vezes, exista a necessidade de se utilizar fotos e informações obtidas por terceiros, mas o mínimo que a pessoa ou profissional que replica precisa fazer é dar créditos a quem produziu esse material que se está usando. É um direito do autor, qual tivemos três vezes negado, recentemente, em fotos de nossa autoria.

Em meu entendimento, isso é algo tão óbvio, que eu não deveria nem estar escrevendo sobre o tema, mas percebo que nem todos enxergam da mesma forma.

Tanto no trabalho desempenhado aqui no impresso Itapoá Notícias, quanto no site Tribuna de Itapoá, os direitos autorais são algo que respeitamos muito. Portanto, dificilmente você encontrará, nesses meios de comunicação, textos ou imagens de terceiros sem os devidos créditos. Quando esses não aparecerem, provavelmente, trata-se de um conteúdo próprio, que é sempre nossa prioridade nesses dois meios de comunicação. E, se por ventura, errarmos nesse sentido, pedimos encarecidamente que nos avisem, pois certamente não foi intencional.

Acreditamos que a forma e o respeito com que tratamos nossas fontes de fotos e informações refletem nos profissionais que somos e na qualidade do nosso trabalho. Por isso, prezamos muito pela ética no Jornalismo, e a procuramos exercer com o máximo afinco. Esperamos que você, leitor, consiga perceber isso em nosso trabalho e que o resultado de todo esse cuidado esteja o motivando a continuar nos acompanhando.

Muito obrigado pela confiança e leitura de sempre!

THIAGO GUSSO
Jornalista



GIRO POLICIAL

Polícia Militar de Itapoá prestes a trocar de comando

Na reunião do Conseg (Conselho Comunitário de Segurança) de Itapoá, realizada no último dia 20 de setembro, foi anunciado que o Pelotão da Polícia Militar de Itapoá passará por uma troca de comando logo após as eleições deste ano. O Tenente Lima (foto) substituirá o Tenente Scheneckmberg, que passará a atuar em outra unidade.



▲ Tenente Lima (em destaque) assumirá o comando da PM de Itapoá

Cadáver é encontrado dentro de residência na Avenida André Rodrigues de Freitas

Na manhã do último dia 23 de setembro, a Polícia Militar de Itapoá registrou a ocorrência de encontro de cadáver. Na ocasião, a Central 190 da PM foi acionada por populares com informações de que havia um cadáver dentro de uma residência na Avenida André Rodrigues de Freitas, no bairro Itapema do Norte. Policiais militares foram até o local, onde comprovaram a veracidade das informações. A PM constatou, também, que o corpo já estava em avançado estado de decomposição. Diante dos fatos, o local foi isolado. Foram acionadas a Polícia Civil de Itapoá e o IGP (Instituto Geral de Perícias) para as devidas providências. De acordo com informações preliminares da Polícia Militar local, o corpo parece ser de um homem não identificado até o fechamento desta edição. As mesmas informações dão conta de que não há indícios de crime pelo que foi apurado preliminarmente.

PM de Itapoá prende procurado por estupro em Guaratuba (PR)

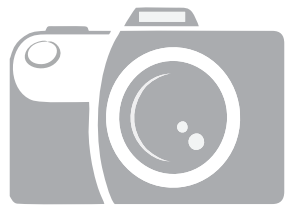
No final da tarde do mesmo dia 23 de setembro, a Polícia Militar de Itapoá cumpriu um mandado de prisão na Rua 250, bairro Barra do Saí. No local, estava um homem que havia cometido um estupro em Guaratuba (PR) e se escondido em Itapoá. Ele, que já estava com mandado de prisão em aberto pelo crime, foi conduzido à Delegacia de Polícia Civil de Itapoá, onde foram tomadas as devidas providências.

PREVINA-SE

Polícia Militar de Itapoá - Emergências: Disque 190 - Telefones: (47) 3443-1190 ou (47) 3481-2190
Denúncias podem ser encaminhadas pelo WhatsApp (47) 9940-4742.
Recomenda-se compartilhar esses contatos e salvá-los em sua agenda do celular.

TRIBUNA DE ITAPÓÁ
A vez e a voz do povo itapoense
www.tribunadeitapoa.com.br

**Jornalismo
com CREDIBILIDADE!**



ITAPOÁ SOCIAL



Aline Zanela celebra idade nova no dia 27 de outubro. Na foto, com o esposo Kleber.



Ainda no dia 27 de outubro, Oberdan Minusculi também comemora o seu aniversário.



Auria Gonçalves é a aniversariante do dia 29 de outubro.



No dia 30 de outubro, a festa é de Vera Eggert.



Niva Machado comemora o seu aniversário no dia 31 de outubro.



Dia 20 de setembro foi o aniversário de André Garcia.



Lauro Jose Lopper Marques celebrou idade nova em 19 de setembro. Na foto, com a esposa.



Setembro foi de tripla comemoração para a família Chaves. Carla Regina (esquerda) comemorou o seu aniversário dia 12, Sandra Regina (centro), dia 03, e Sheyla Cristina Chaves (direita) no dia 1º do mês.



Francini Tromm celebra mais um ano de vida no dia 17 de outubro.



Dia 18 de outubro é de comemoração para Rochele Antoni. Na foto, com o esposo Luis Carlos.

Panificadora & Confeitaria



Ambiente climatizado

- Coffee break
- Bolo de casamento c/ pasta americana
- Bolo de Aniversário c/ motivos infantis
- Bolo c/ foto
- Tortas
- Empadas
- Docinhos e salgadinhos para festas

Av. Brasil 2682, Centro | Itapoá - SC | (47) 3443-6222 / (47) 9649-6146 | www.panificadoramaykon.com.br



Maria Vitória Zeni é a aniversariante do dia 1º de outubro.



Também no dia 1º de outubro, Juliana Roeder comemora mais um ano de vida.



Tarcio Sparvoli é mais um que celebra idade nova no dia 1º de outubro.



No dia 04 de outubro, o aniversariante é Rodrigo Lopes.



Vilmar do Prado Vais também comemora seu aniversário em 04 de outubro.



Dia 05 de outubro é a vez de Odair Greffin festejar mais um ano.



Eduardo Figueredo fica mais velho no dia 07 de outubro. Na foto, com a esposa Fernanda e o filhinho Arthur.



Dia 08 de outubro, José Antonio Stoklosa completa mais um ano de vida. Na foto, com a esposa Siclender.



Ainda no dia 22 de outubro, quem também faz aniversário é Caroline Ribas do Valle.



O dia 11 de outubro é de festa para Cássia Silva.



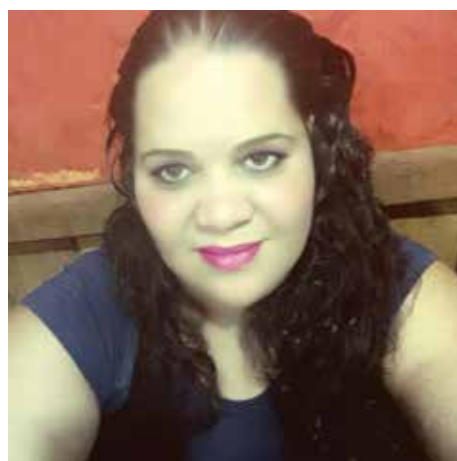
Thomaz Sohn comemora seu aniversário no dia 14 de outubro. Na foto, com a esposa Eleninha.



Em 16 de outubro, a aniversariante é Marlene Amancio.



Oneide Urso completa mais um ano de vida em 22 de outubro. Na foto, com o esposo Douglas.



Vera Lucia da Silva faz aniversário no dia 20 de outubro.



Djavan Piscini completa mais um ano de vida em 09 de outubro.

TRIBUNA DE ITAPOÁ 
A vez e a voz do povo itapoense

ITAPOÁ NOTÍCIAS

Do papel ao virtual

Muito mais facilidade e informação para você



Agora, você pode ler todas as notícias deste jornal no site Tribuna de Itapoá, através do endereço:

www.tribunadeitapoa.com.br/itapoanoticias



Santa Catarina melhora seu desempenho no IDEB, mas Itapoá e Garuva apresentam piora

No IDEB (Índice de Desenvolvimento da Educação Básica) de 2015, o estado de Santa Catarina atingiu posição de destaque ao alcançar a melhor média na avaliação dos anos finais de todas as unidades federativas – 5,1. Nos anos iniciais, a média média foi de 6,3, atrás apenas de São Paulo, com 6,4. Esses números foram divulgados no último dia 08 de setembro por Mendonça Filho, ministro da Educação.

“Tivemos uma queda significativa nessa etapa

de educação em 2013 por conta da política de progressão automática, que foi extinta pelo Governo do Estado a partir de 2014. Santa Catarina, agora, volta a ocupar lugar de destaque no ensino fundamental anos finais no Brasil”, considera Eduardo Deschamps, secretário de Estado da Educação, que acompanhou a divulgação do ministro.

De acordo com o divulgado pela Secretaria Estadual, a grande preocupação da Educação no momento é o Ensino

Médio. Tanto a rede estadual como a rede privada do Estado apresentaram baixo desempenho.

O ministro Mendonça Filho considera urgente a necessidade de reformulação do Ensino Médio. “Esse é um quadro caótico e nossa missão no MEC não é ficar olhando o tempo passar. Vamos solicitar a urgente aprovação do PL 6.840 de 2013, que se encontra no Congresso e prevê mudanças nessa etapa. Passou da hora do Ensino Médio ter uma nova política de atuação”,

considerou.

Em Itapoá e Garuva, as médias gerais do IDEB no Ensino Fundamental (anos iniciais e finais) apresentaram sensível queda em 2015, quando comparado com 2013 (a avaliação é realizada a cada dois anos). Em 2013, Itapoá apresentava média geral no IDEB do Ensino Fundamental de 5,3 e, em 2015,



esse índice caiu para 5,25. Garuva apresentou queda de 5,15 para 5,05 no mesmo período. Enquanto isso, a média do País aumentou de 4,7 para 5 e a do estado de Santa Catarina de 5,1 para 5,5.

Coral Infantil de Itapoá, Sementes do Amanhã, realiza o seu primeiro ensaio, na Casa da Cultura

No início da noite do último dia 16 de setembro, foi realizado o primeiro ensaio musical do Coral Infantil de Itapoá, Sementes do Amanhã. A atividade, que foi ministrada pela regente Karla Cristina Ziemer Huch, na Casa da Cultura, contou com a participação de 34 crianças, estudantes das escolas Ayrton Senna (13), GEES (09), Frei Valentim (06), Claiton Almir Hermes (04), Monteiro Lobato (01) e Barra do Saí (01).

Após uma explanação sobre o funcionamento do Coral às crianças e um rápido ensaio das primeiras canções por parte delas, os pais participaram de uma reunião com os responsáveis pelo projeto Sementes do Amanhã.

Inicialmente, Helmuth Kirinus, o professor Mutti, que ministrará as aulas de musicalização, explicou que a viabilização do Coral se deu a partir da mobilização da proponente, a Escola de Música Tocando em Frente, com a aprovação do Ministério da Cultura pela Lei Rouanet e o patrocínio de pessoas que aceitaram dedicar parte do seus impostos de



renda à causa, por meio da referida lei. Segundo Mutti, a captação de recursos foi apenas iniciada, contando atualmente com 20% das doações de pessoas físicas necessárias. “Estamos, ainda, contando com a ajuda da sociedade, pessoas e empresas, para conseguir o restante e dar continuidade ao projeto ininterruptamente”, disse. O professor e proponente também deixou claro que o Projeto não é da Prefeitura, mas sim de um conjunto formado pela Escola de Música Tocando em Frente, Ministério da

Cultura e patrocinadores. Luci da Costa Kirinus, a Nena, coordenadora administrativa do Projeto, explicou a importância de as crianças não faltarem às aulas, ensaios e apresentações, para que o rendimento do Coral não seja prejudicado. Segundo ela, já existem apresentações agendadas, as quais serão divulgadas em breve. Nena também abordou o material que as crianças precisarão utilizar, bem como as datas e horários das aulas e ensaios.

A regente, Karla Cristina Ziemer Huch, por sua

vez, pediu o apoio dos pais para que o Coral possa fluir da melhor maneira possível. “Trabalho há 12 anos com música. Para mim, é um privilégio desenvolver esse trabalho”, contou. Segundo ela, os primeiros repertórios abordarão músicas de ciranda e natal. “As crianças, aqui, estão tendo uma oportunidade única”, alertou.

Ao final, as crianças apresentaram, aos seus pais, um pequeno trecho do que ensaiaram, e foram prestigiadas com muitos aplausos.

Prefeitura de Itapoá informa que não haverá Refis neste ano

A Prefeitura de Itapoá, através do Órgão Tributário, esclarece que NÃO HAVERÁ Refis (Programa de Recuperação Fiscal) até o final do ano corrente (2016).

O município possui, desde o início deste ano, a Lei nº 646 de 23 de fevereiro de 2016, que autoriza o parcelamento de dívidas em até 36 vezes.

O órgão também informa que os processos de cobrança judicial e em Cartório através de PROTESTOS continuarão ocorrendo, inclusive com o envio das parcelas vencidas do IPTU, taxas relativas a ISS (Imposto Sobre Serviços), ITBI (Imposto sobre Transmissão Inter Vivos de Bens Imóveis) e demais tributos de 2016.

Do Órgão Tributário da Prefeitura de Itapoá, com adaptação do Itapoá Notícias.



AUTO ESCOLA

SENINHA

Centro de Formação de Condutores

FAÇA JÁ SUA MÁTICULA!



80 km/h



PARE

1ª habilitação "AB"
Adição de Categoria
Mudança de Categorias "C", "D" e "E"
Renovação de CNH
Cursos de Renovação, Reciclagem de condutores infratores
Cursos de Motoboy e Motofrete

47-3445-3021

Av. Celso Ramos nº 1276 - SI 02 - Centro-Garuva-SC
ae-seninha@hotmail.com



ESPECIAL GARUVA

Operação conjunta de instituições policiais do PR e de SC cumpre mandados em Garuva

CRÉDITOS DAS FOTOS: Polícia Militar de Santa Catarina / Divulgação.

Por volta das 06h 00min da manhã do último dia 19 de setembro, uma operação conjunta de instituições policiais do Paraná e de Santa Catarina, fruto de investigação de roubos a residência, resultou no cumprimento de mandados de busca e apreensão em Garuva.

Após mais de dois meses de árduo trabalho, para o qual contou com o apoio da Polícia Militar de Garuva, a delegada Inara Drapalsk, titular da Delegacia de Polícia Civil local, representou pela busca nos domicílios dos suspeitos de terem participado de inúmeros roubos a

residência na cidade de Garuva e arredores.

Para o cumprimento dos mandados de busca e apreensão, as forças policiais locais contaram com o apoio de policiais militares do Paraná, da Rotam (Ronda Ostensiva Tática Metropolitana) de Guaratuba (PR), da PRF (Polícia Rodoviária Federal), Delegacia de Investigação Criminal de Joinville e unidades especializadas da PMSC (Polícia Militar de Santa Catarina) – Canil, CPT (Companhia de Patrulhamento Tático), Rocam (Ronda Ostensiva com o Apoio de Motocicletas) e Polícia Ambiental, além dos efetivos orgânicos da

Polícia Militar de Garuva e de Itapoá.

Foram cumpridos nove mandados de busca e apreensão, sendo conduzidos à Delegacia de Polícia Civil de Garuva, seis homens, que prestaram esclarecimentos sobre os fatos. Além disso, quatro armas de fogo, inúmeras munições, material para recarga, alguns objetos subtraídos durante os roubos, um animal da fauna silvestre vivo e outro abatido foram apreendidos.

“As forças de segurança deram uma grandiosa resposta para a sociedade, mostrando harmonia e entrosamento, sendo que esses tipos de crimes,



com certeza, irão diminuir na cidade de Garuva”, explicou o Tenente Ademir Scheneckemberg, comandante do Pelotão da Polícia Militar de Itapoá, que responde também pela PM garuvense.



PM de Garuva inicia serviço de guincho e pátio de veículos

A Polícia Militar de Garuva alerta que, desde o último dia 19 de setembro, o Município passou a contar com o serviço de guincho e pátio de veículos por infração de trânsito. Dessa forma, a fiscalização de trânsito será completa na Cidade, cumprindo o CTB (Código de Trânsito Brasileiro).

Fique atento

Além de multa, o Código de Trânsito Brasileiro prevê outras penalidades e medidas administrativas como

punição. A apreensão do veículo é uma penalidade; a retenção e a remoção, medidas administrativas.

A apreensão visa privar o proprietário da posse e uso do veículo por um período de até 30 dias, dependendo da gravidade da infração. O veículo apreendido será recolhido ao depósito e neste permanecerá sob custódia e responsabilidade do órgão ou entidade que o apreendeu. Quando a infração for punida com a penalidade de apreensão do veículo, o agente deverá adotar imediatamente a medida administrativa de recolhimento do CRLV.

Em relação às infrações previstas no Código de Trânsito Brasileiro, ocorre a apreensão de um veículo quando o condutor:

- dirigir sem possuir CNH ou Permissão;
- dirigir com a CNH ou a Permissão cassada ou suspensa;
- dirigir com a CNH ou a Permissão de categoria diferente;
- disputar corrida por emulação (“racha” em via pública);
- participar de competição esportiva sem autorização;
- utilizar o veículo para exibir manobra perigosa;
- usar indevidamente aparelho de alarme;
- transpor, sem autorização, bloqueio viário policial;
- estiver com o lacre da placa violado ou falsificado;
- transportar passageiros em compartimento de carga;
- utilizar dispositivo anti-radar;

- não portar autorização para conduzir escolares;
- estiver em desacordo com autorização especial para transitar com dimensões excedentes;
- falsificar ou adulterar a CNH ou o CRV/CRLV;
- não apresentar os documentos à autoridade;
- retirar, do local, veículo retido para fiscalização;
- bloquear a via com veículo;
- tráfegar sem uma das placas de identificação.

A retenção do veículo consiste na sua imobilização no local de abordagem, pelo tempo necessário à solução de determinada irregularidade. A retenção tem caráter de segurança e visa à correção de irregularidades. Quando a irregularidade puder ser sanada no local da infração, o veículo será liberado após a regularização. Não sendo possível sanar a falha no local da infração, o veículo poderá ser retirado por condutor regularmente habilitado, mediante recolhimento do CRLV, contra recibo, assinalando-se ao condutor, prazo para sua regularização.

A remoção do veículo é medida administrativa que tem por objetivo proceder à desobstrução da via pública em favor de seus usuários, seja nas pistas, seja nos acostamentos ou calçadas, ou onde lhe seja vedado permanecer. A remoção está prevista em todas as autuações por estacionamento proibido, entre outras.

Com informações do Detran/SC.

CHAVES

**CONTABILIDADE E
DESPACHANTE 007 LTDA**

CRC / SC 2647-0/3

Av. Celso Ramos, 1276 - Centro - 89.248-000 - Garuva (SC)
Fone: (47) 3445-3174 - CHAVES007.COM.BR

- ASSESSORIA CONTÁBIL
(FISCAL - TRABALHISTA - TRIBUTÁRIA)
- ABERTURA E REGISTRO DE EMPRESAS
- DESPACHANTE DE TRÂNSITO
(EMPLACAMENTOS + TRANSFERÊNCIAS
LICENCIAMENTOS DE VEÍCULOS)
- DECLARAÇÕES: IMPOSTO DE RENDA + ITR
- CONTRATOS E IMPRESSÕES DE DOCUMENTOS, ETC





2011



2012



2013



2014



2015



2016

PORTO ITAPOÁ, HÁ 5 ANOS

FAZENDO A

DIFERENÇA

PARA SEMPRE FAZER

MELHOR!



Em apenas cinco anos de operação, o Porto Itapoá já é considerado um dos terminais mais ágeis e eficientes da América Latina e um dos maiores e mais importantes do Brasil na movimentação de cargas containerizadas.

2011 • Chegada do primeiro navio | 2012 • Chegada do navio Cosco Vietnã de 334 metros - na época o maior navio de contêineres a navegar na América do Sul, posteriormente foi rebatizado com o nome Aliança Itapoá | 2013 • Chegada do navio nº 1.000 | 2014 • 1 milhão de teus movimentados | 2015 • Tripla atracação | 2016 • 2 milhões de teus movimentados.



www.portoitapoa.com.br

